

# Organisationsbeskrivning

**Beroendecentrum Stockholm är certifierat inom kvalitet (ISO 9001), arbetsmiljö (OHSAS 18001) och miljö (ISO 14001).**

---

**Dokumentnamn**  
Organisationsbeskrivning för Beroendecentrum Stockholm  
**Upprättare**  
Camilla Petersson, kommunikatör

**Reg.nr:**  
  
**Godkänd**  
Christer Spångberg,  
Ledningens representant

**Gäller fr.o.m.**  
2018-09-07  
**Ersätter tidigare dokument**  
2018-03-19

## Vision och värdegrund

Vår vision och värdegrund ligger till grund för allt arbete vi bedriver inom Beroendecentrum Stockholm.

### **Vision**

Rätt vård när och där du behöver den

### **Värdegrund**

Vår värdegrund består av tre grundläggande värderingar:

- **Patientens fokus:** Vi är kända för att sätta patienters och närståendes behov och önskemål i första rummet. Ur patientens perspektiv vet alla medarbetare vad som förväntas av dem för att kunna göra mesta möjliga insats.
- **Allas lika värde:** Alla bemöts med omtanke och hänsyn. Medarbetarskap, inflytande och delaktighet är honnörsord.
- **Arbetsglädje:** Vi skapar arbetsplatser med god arbetsmiljö för ett hållbart arbetsliv. Vi bemöter såväl patienter som arbetskamrater på ett professionellt och respektfullt sätt, vilket skapar arbetsglädje och trygghet.

Värderingarna ska vägleda oss i det dagliga arbetet när vi möter patienter, närstående och arbetskamrater.

## Verksamheten (kortfattad översikt)

Beroendecentrum Stockholm (BCS) är en del av den specialiserade psykiatri i Stockholms län. Verksamheten har sitt uppdrag från Stockholms läns landstings beställare av vård. Uppdraget innefattar större delen av den öppna och heldygnsvården samt akutvård för länets patienter med beroendeproblem. De huvudsakliga målgrupperna är personer med beroende av alkohol, narkotika eller läkemedel samt spelberoende. Verksamheten bedrivs på ca 80 platser över hela länet.

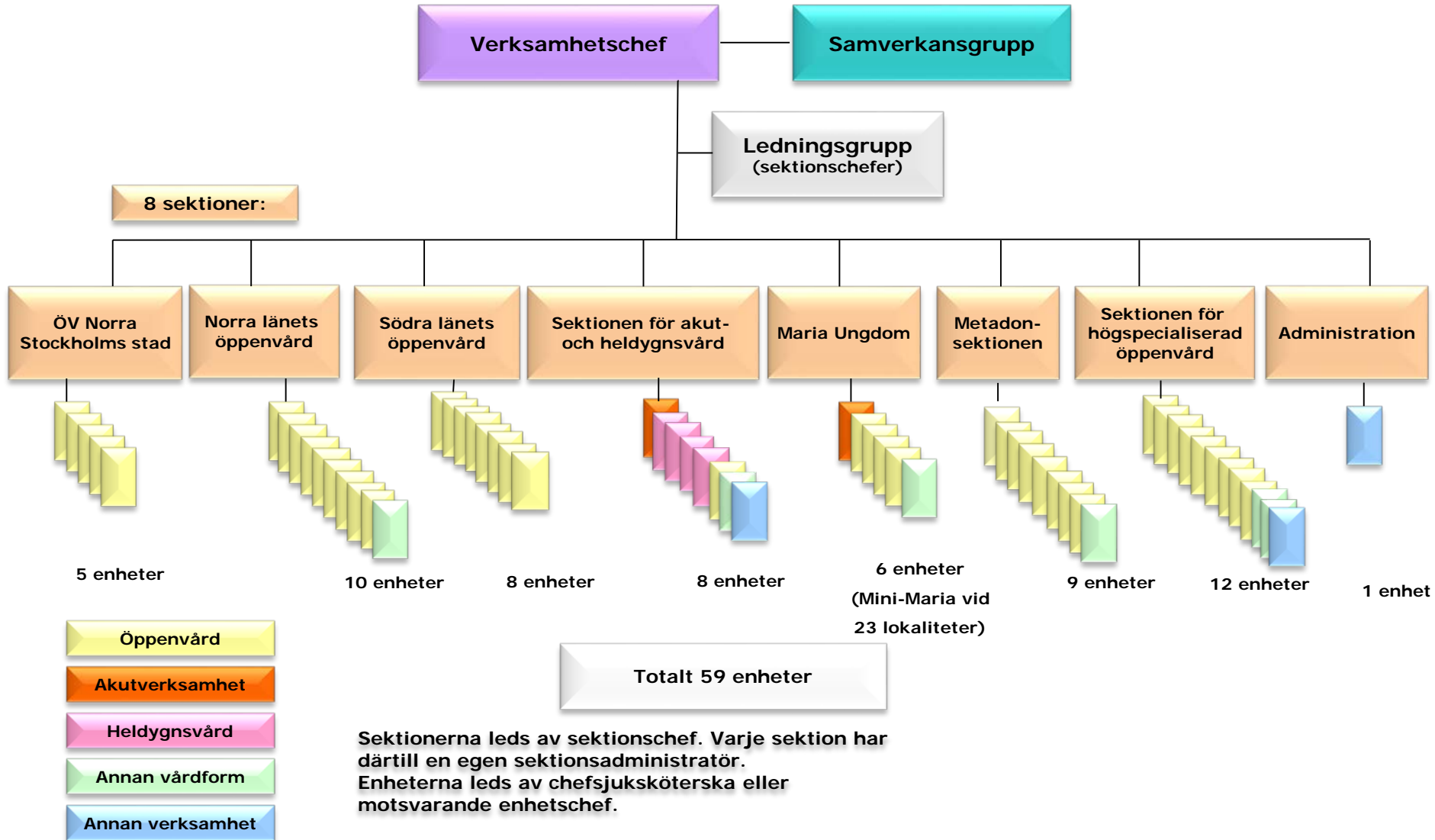
Inom kliniken finns allt från medicinsk högspecialiserad vård till lokal öppenvård i samarbete med andra vårdgivare (främst Socialtjänstens missbruksenheter). Kliniken har också akutvårdsorganisation med beroendeakut och vårdavdelningar för patienter med alkohol- och narkotikaproblem samt ett antal specialprogram för olika grupper varav patienter i läkemedelsassisterad behandling, ungdomar, enheter för läkemedelsberoende samt gravida missbrukande kvinnor är några exempel. Inom heldygnsvården förekommer såväl frivillig vård som vård i enlighet med tvångsvårdslagarna.

Specialprogrammet för ungdomar finns inom Maria Ungdom som förutom öppenvård och olika riktade insatser har såväl heldygnsvård som en akutenhet. För det samlade psykiatriska området finns följande regionala vårdprogram: ADHD, Alkoholberoende, Autismspektrum, Tillstånd, Bipolär sjukdom, Depression, Lindrig utvecklingsstörning, Läkemedelsberoende, Narkotika och dopning, Schizofreni och schizofreniliknande tillstånd, Suicidnära barn och ungdomar, Suicidnära patienter, Ängestsyndrom och Åtstörningar. Även spelberoendebehandling och sprututbytesprogram.

Kliniken har förutom ett stort behandlingsutbud också en omfattande intern utbildning samt ansvarar för kandidatundervisning för blivande läkare och utbildning av sjuksköterskor, skötare och psykologer.

BCS leds av en verksamhetschef. Övergripande för BCS finns en central administration. Varje verksamhetsområde/sektion (geografiska och specialiserade) leds av en sektionschef med en sektionsadministratör och i vissa fall även en biträdande sektionschef. Varje enskild enhet leds av en chefsjuksköterska/enhetschef.

## Organisationsschema



## Sektions-, funktions- och enhetsbeskrivningar

### Verksamhetschef

Verksamhetschef, ställföreträdande verksamhetschef.

### Administration

Administrativ enhet, leds av sektionschef. Stödfunktioner som HR-konsult, kommunikatör, registratur, allmän kanslifunktion, ekonomi, kvalitetsstöd, patientsäkerhet, miljö, kompetensutveckling, vårdutveckling, säkerhet och vissa IT-frågor (samordning, utveckling).

### Ledningsgrupp

Sektionschefer, verksamhetschef och ledningens representant.

### Samverkansgrupp

Verksamhetschef m.fl. företrädare för arbetsgivaren samt företrädare för medarbetarorganisationerna.

**Tre öppenvårdssektioner** med sammanlagt 23 mottagningar, varav de flesta är integrerade med den lokala socialtjänsten och samverkar med primärvård och allmänpsykiatri. Mottagningarna arbetar med alla typer av beroende. En del mottagningar jobbar även med spelberoende.

### Öppenvårdssektionen Norra Stockholms stad

**5 mottagningar:** All-Teamet, Alvik-Ekerö, Hässelby, Järva och Magnus Huss-mottagningen.

### Norra länets öppenvård

**10 mottagningar:** Täby-Danderyd-Vaxholm, Lidingö, Sigtuna, Sollentuna, Solna-Sundbyberg, Upplands Väsby, Vallentuna, Åkersberga-Österåker. Mottagningen för alkohol och hälsa Nord. Cannabismottagning vid Solna-Sundbybergs beroendemottagning.

### Södra länets öppenvård

**8 mottagningar:** Botkyrka, Haninge, Huddinge, Liljeholmsberget, Nynäshamn, Salem-Nykvarn, Södertälje, och Tyresö.

## Sektionen för Akut- och heldygnsvård

**Sektionen för akut- och heldygnsvård**, 8 enheter, en akutmottagning, BAS och två avdelningar för akutbehandling av beroendetilstånd (Intagningsavdelning 7A och Observationsavdelning 7 B vid S:t Görans sjukhus) och en helgmottagning. Heldygnsvård för patienter med olika beroendetilstånd, narkotika och alkohol (avdelning 52 och 54 vid S:t Görans sjukhus) samt kvalificerad beroendebehandling vid ett motivations- och behandlingshem i Örnsberg (i samarbete med Stockholm stad). Till sektionen hör även SMADIT.

**Beroendekuten Stockholm (BAS)**

**Intagningsavd. 7A**

**Observationsavd. 7 B**

**Avd. 52** för alkohol- och narkotikaberoende

**Avd. 54** för alkohol- och narkotikaberoende

**Helgmottagning**

**Krukis-Örnsberg**

**ST-läkarkansliet** fungerar som samordnande funktion för ST-läkarna inom kliniken.

## Maria Ungdom

**Maria Ungdom**, 6 enheter. Verksamheten bedrivs i integrerad form med bl.a. Stockholms stad och andra aktörer. Specialiserad öppenvård, akut- och slutenvård, specialiserad ungdomsmottagning, lokala mottagningar (Mini-Marior) i samarbete med kommuner. Flera av enheterna är centraliserade till lokaler vid S:t Görans sjukhus. För ungdomar upp till 20 år, men vissa mottagningar också upp till 25 år. Livsstilmottagningarna erbjuder även spelberoendebehandling. Till Maria Ungdom hör även eStöd.

**Akut- och heldygnsvården**

**eStöd**

**Specialiserade öppenvården**

**23 Mini-Maria** (en enhet med många lokaliseringar): i Stockholm, Haninge, Botkyrka, Huddinge, Nacka, Järfälla, Nynäshamn, Solna/Sundbyberg, Tyresö, Salem, Södertälje, Hässelby/Bromma, Ekerö, Lidingö, Täby, Vallentuna, Åkersberga, Sollentuna, Upplands Väsby, Sigtuna/Märsta, Upplands Bro, Värmdö och Järva.

**Unga-Vuxna enheten:** Livsstilmottagningen, Liljeholmens Livsstilmottagning och Järva Unga specialistcenter

**Maria Ungdom Sex och samlevnads-mottagning**

## Metadonsektionen

**Metadonsektionen** med 9 enheter erbjuder läkemedelsassisterad behandling för opiatberoende patienter. Enheterna har olika funktion beroende på var i rehabiliteringen patienten befinner sig. I sektionen ingår även en öppenvårdsbehandling i samarbete med psykiatrin och frivården av missbrukspatienter med hot- och våldsproblematik (vid Karolinska i Huddinge).

**Utrednings-  
enheten**

**Rosenlunds-  
mottagningen**

**S:t Eriks-  
teamet**

**Resursteamet**

**Team 3A-  
Funkis**

**Psyko-  
terapi-  
teamet**

**Mottagning 44/ITOK**  
Integrerat Team för Opiatberoende  
Kriminalvårdsklienter

**RPÖV, Rätts-  
psykiatrisk  
öppenvård**

**Fridhemsmottagningen**  
för män dömda till behandling som  
påföljd för våld i nära relationer.

**Sektionen för  
Högspecialiserad  
öppenvård**

**Sektionen för högspecialiserad öppenvård**, med 12 enheter, har behandling för patienter som är beroende av läkemedel (smärtstillande-, lugnande- och sömnmedel) samt patienter med svårbehandlade smärttillstånd, en högspecialiserad konsultverksamhet (vid Karolinska Universitetssjukhuset i Huddinge), verksamhet för småbarnsföräldrar och för gravida missbrukare (vid Rosenlunds sjukhus), en mottagning för alkohol och hälsa, mottagningen för Elitidrott och Hälsa samt ett team för psykoterapisamordning. Mika hälsa. Sprututbytet S:t Görän.

**TUB-mottagningen**  
för läkemedelsberoende

**TUB-mottagningen Syd**  
för läkemedelsberoende

**Smärtteamet Nord**

**Smärtteamet Syd**

**EWA-mottagningen**  
för kvinnor som har barn  
under 18 år.

**Rosenlunds Mödravårdsteam**  
för blivande föräldrar

**Mika Hälsa**

**Riddargatan 1** Mottagning för alkohol och hälsa,  
i samverkan med primärvård.

**Mottagningen för Elitidrott och Hälsa**,  
i samverkan med Riksidrottsförbundet

**Sprututbytet S:t Görän**

**Konsultmottagningen I66**  
(lever, pancreas)

**Beroendeteam, I54**  
(infektionssjukdomar)

**Psykoterapisamordningen** handlägger frågor om bedömning, val av terapiform och genomförande av psykoterapi för Beroendecentrum Stockholms patienter.

**Centrala funktioner  
och verksamhetsstöd**

**Centrala funktioner och administration:** Inom Beroendecentrum Stockholm finns centrala stöd-funktioner och administrativ personal, vilka jobbar gentemot hela kliniken samt mot SLSO, SLL och externa samarbetspartners. Det är funktioner som registratur, ekonomi, utbildning och kompetens-utveckling, patientsäkerhet, kommunikation, ansvarig för IT-frågor, lokal support, statistik, telefoni, personal och arbetsmiljö, miljö, kvalitetsuppföljning, samt ledning. Dessa funktioner finns i anslutning till verksamhetschefens kansli. Administrationen leds av en stabschef, men enskilda funktioner rapporterar även direkt till verksamhetschef.

**Verksamhetschef:** Johan Franck

**Sektionschefer:**

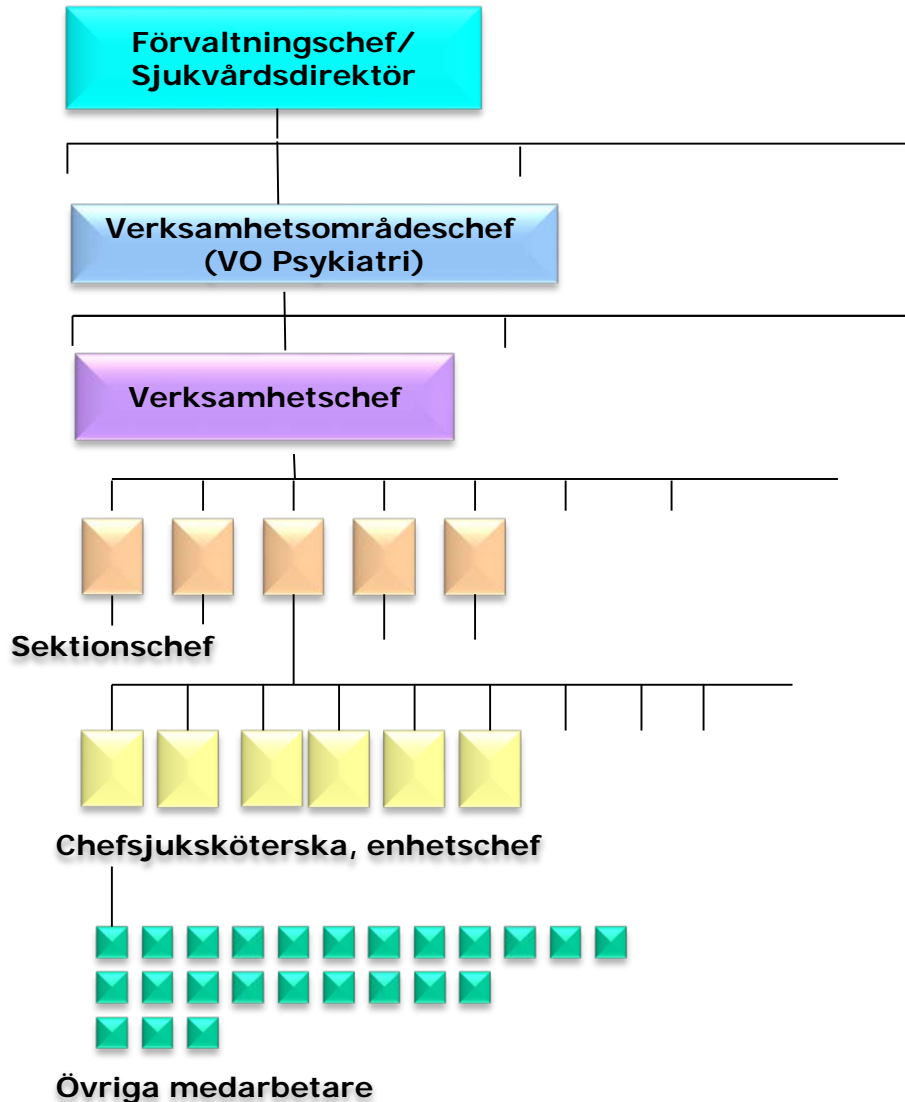
Helena von Schewen	Maria Ungdom
Nadja Eriksson	Metadonsektionen
Torbjörn Högberg	Sektionen för Akut- och Heldygnsvård
Niklas Preger	Sektionen för Högspecialiserad Öppenvård
Maija Segle Konstenius	Öppenvårdssektionen Norra Stockholms stad
Liselotte Steen	Norra länets öppenvård
Daniel Upström	Södra länets öppenvård
Ann-Marie Högström-Brandt	Administrationn

**Bitr. sektionschefer:**

Helen Nilsson	Maria Ungdom
Carina Heidenfors	Metadonsektionen
Christer Spångberg	Sektionen för Akut- och Heldygnsvård
Lillemor Gerdin	Norra länets öppenvård
Lena Lageroos	Södra länets öppenvård



## Linjestrukturen



## Mötesformer

**Verksamhetschefsmöten:** Verksamhetschefer inom psykiatrin träffar regelbundet verksamhetsområdeschefen (för VO Psykiatri).

**Ledningsmöten** inom verksamheten, var 14:e dag. Verksamhetsplanering och strategiska frågor.

**Samverkansgrupp:** Verksamhetschef m.fl. företrädare för arbetsgivaren och för personalorganisationerna möts en gång/månad. Information, beredning och slutbehandling av arbetsmiljö-, organisations- och personalfrågor.

**Sektionsmöten/sektionsledningsmöten** inom varje sektion med lokala chefer och sektionsledning.

**Chefsjuksköterskemöten** för alla chefer på enhetsnivå (linjechefer). Information, personal-, ekonomi-, arbetsmiljö- m.fl. frågor.

**APT**, regelbundna möten på alla enheter för arbetsmiljö-, organisations- och personalfrågor. APT utgör basen för samverkan.

**Nätverk**, möten inom verksamhetens olika nätverk: **omvårdnad, patientsäkerhet, miljö, smittskydd och hygien, kvalitet, barnombud** med flera.

## Tjänster

Klinikens huvuduppdrag är utredning, avgiftning och behandling av patienter beroende av alkohol, narkotika och läkemedel samt spelberoende. Tjänsten utredning och behandling styrs dels av uppdraget från huvudmannens beställarenhet (se nedan), dels av samverkansavtal med andra vårdgivare och dels av inom professionen framtagna regionala vård- och behandlingsprogram. Dessa finns särskilt för beroendevård inom områdena Alkohol, Läkemedel och Dubbeldiagnoser. För det samlade psykiatriska området finns följande regionala vårdprogram: Vård av suicidnära patienter, Depressionssjukdomar, Patienter med psykos, speciellt schizofreni, Ångestsjukdomar. Särskilda Fokusrapporter finns för: Akut omhändertagande av misshandlade kvinnor och deras barn, Äldrepsykiatri i SLL, utom demenssjukdomar, Behov av habiliteringsinsatser för vuxna med diagnos ADHD och/eller DAMP, Samt från Svenska Psykiatriska föreningen: Personlighetsstörningar – kliniska riktlinjer för utredning och behandling.

Området läkemedelsassisterad behandling av opiatberoende patienter är reglerad i författningen HSLF FS 2016:1. Ett lokalt vårdprogram finns för utredning och behandling av patienter med neuropsykiatriska funktionshinder.

Inom kliniken finns även sprututbytesverksamhet.

## Stödjande aktiviteter

De stödjande aktiviteterna finns på fyra nivåer: 1) SLSO, 2) VO Psykiatri, 3) centralt inom kliniken och 4) inom varje sektion.

Förvaltningens, SLSO:s stödjande aktiviteter finns inom områdena verksamhetsstöd HR och Miljö, Ekonomi, Kommunikation, eHälsa och IT, Lokaler/Upphandling. VO Psykiatri, stöd inom verksamhetsområdet. Inom kliniken finns funktioner för personal, allmänt kanslistöd, stöd i utvecklings-, kvalitets-, patientsäkerhets-, miljö-, informations- och kompetensutvecklingsfrågor. De lokala stödjande aktiviteterna utförs av en befattningshavare per sektion med uppdrag att utifrån lokala behov i första hand utgöra ett stöd för sektionschef. Det lokala stödet svarar för samordning och inre struktur inom sin sektion.

## Vårt uppdrag

### Förutsättningar

I Stockholms län bor ca 2,2 miljoner invånare (2014/12) varav ca: 1,7 miljoner är 18 år eller äldre. Männan utgör ca: 49 % av befolkningen, 220 600 är utländska medborgare. Hela länet (och landet) utgör ett potentiellt upptagningsområde för kliniken då patientens fria val avgör vilken vårdinrättning denne vänder sig till. En privat vårdgivare av beroendevård (Capio) finns med uppdrag inom ca en femtedel av länet. I länet finns 26 kommuner inkl. Stockholm stad, som är organiserad i 14 stadsdelsförvaltningar. I Stockholm stad bor ca: 0,9 miljoner invånare.

### Uppdrag

Klinikens uppdrag är avgiftning och behandling av patienter beroende av alkohol, narkotika, läkemedel och spel. Uppdraget till kliniken är formulerat i två Vårdavtal och ett tilläggsavtal med landstingets beställare av vård. Huvudavtalen reglerar beställning av beroendevård och ersättning för denna för vuxna resp. ungdomar. Tilläggsavtalet reglerar beställningen av specialiserad beroendeöppenvård för dömda rättspsykiatriska patienter m.fl. kategorier (RPÖV).

Avtalen reglerar såväl volymer som förväntade kvalitetsresultat.

Följande sex områden utgör grundstenarna i beställarens uppföljning av verksamheten:

1. Kunskapsbaserad och ändamålsenlig vård
2. Patientfokuserad vård
3. Jämlig vård
4. Vård i rimlig tid
5. Säker vård
6. Effektiv vård

## Resurser

Beroendecentrum Stockholm har c:a 660 anställda. De anställda är sjuksköterskor, läkare, skötare i psykiatrisk vård, psykologer, medicinska sekreterare, barnmorskor, kuratorer, psykoterapeuter, beteendevetare, biomedicinska analytiker, FoUU-personal, administratörer och ytterligare några personalkategorier.

Verksamheten är uppdelad i basverksamhet (öppenvård, akut och heldygnsvård) och specialsektioner och program (ungdomar, läkemedelsassisterad behandling av opiatberoende, avgiftning och behandling av läkemedelsberoende, konsultverksamhet, smärtbehandling, psykoterapi, utredning av neuropsykiatriska tillstånd och FoUU. Den basala öppenvården drivs integrerat och i samarbete med kommuner och stadsdelar vid ett 30-tal enheter i länet. Samarbetet är reglerat i samverkansavtal mellan berörda vårdgivare. Vi har verksamhet vid de flesta större sjukhus i länet.

Totalt finns vi vid ca 80 lokaliteter. Inom heldygnsvård förfogar vi över 65 vårdplatser för unga och vuxna.

## Vårdproduktion

### Vårdproduktion 2012-2017

Vårdproduktion	2017	2016	2015	2014	2013	2012
<b>Antal avslutade vårdtillfällen, heldygnsvård</b>	10 850	10 872	12 143	11 873	10 639	12142
<b>Antal vård dagar, heldygnsvård</b>	18 244	18 462	18 820	17 949	17 320	20 982
<b>Antal besök, läkare</b>	55 970	55 775	54 459	51 972	45 105	51 594
<b>Antal besök, övrig personal</b>	260 186	267 782	276 096	282 021	256 987	280 122

## Omsättning

Omsättning för 2017 (verksamhetens intäkter) är 642 380 tkr.