

Mera information

- Centrum för arbets- och miljömedicin i Stockholm, www.camm.sll.se

Arbeta säkert med relining. För arbetsmiljöansvariga om risker, regler och skyddsåtgärder

Faktablad om arbets- och miljömedicin

Information om patientmottagning

- Institutet för miljömedicin, Karolinska Institutet www.ki.se/imm/amderm

- Arbetsmiljöverket, www.av.se

Användning av personlig skyddsutrustning (AFS 2001:03)

Arbetsplatsens utformning (AFS 2013:03)

Härdplaster (AFS 2005:18)

Kemiska arbetsmiljörisker (AFS 2011:19)

Medicinska kontroller i arbetslivet (AFS 2005:06)

Jobba rätt med epoxi (ADI 150)

- Kemikalieinspektionen, www.kemi.se
- BRiF, Branschföreningen Relining i Fastigheter www.brif.se

Kontakt

Centrum för arbets- och miljömedicin
Marie-Louise Lind
Yrkeshygieniker

Telefon: 08-123 400 00
Patientmottagning: 08-123 372 22
E-post: camm@sll.se
www.camm.sll.se

Institutet för miljömedicin, Karolinska Institutet
Carola Lidén
Professor
www.ki.se/imm/amderm

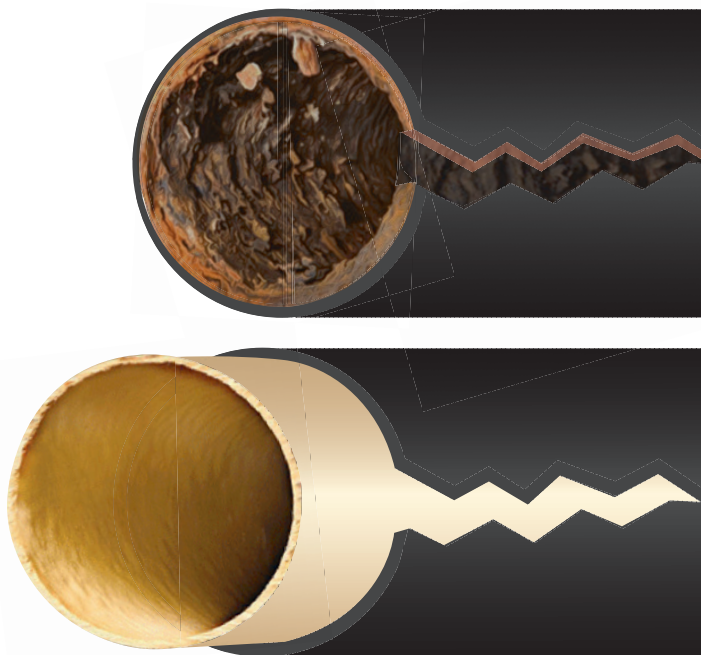
Författare

Willem Duis, Institutet för miljömedicin
Karolinska Institutet

Finansiering

AFA Försäkring har bidragit genom forskningsanslag

Arbeta säkert med relining Minska risken för allergi och eksem



Vad är härdplast?

En härdplast är en plast som vid uppvärmning sönderdelas utan att först smälta. Epoxiplast (kallas bl.a. DGEBA, BADGE) och uretanplast (kallas bl.a. polyuretan, PUR) är exempel på härdplaster. Härdplaster kan inte smälta när de har härdat. De består ofta av harts och härdare som blandas. Vissa härdar vid hög temperatur, av ljus eller luft. Många härdplaster är allergi-framkallande innan de har härdat.

Relining och härdplast

Härdplaster används vid renovering av rör och stammar för dricksvatten, spillvatten (avlopp) och dagvatten i fastigheter och i gatan. Olika metoder, material och kemikalier används, bl.a. sprejning. Vid relining av avloppsrör används ofta foderrör ("strumpa" av polyester) som impregneras med epoxiplast och förs in i röret. De gamla rören får ett nytt ytskikt när plasten härdar.

Allergi och eksem

Många härdplastkomponenter vid relining är starkt allergiframkallande. Hudkontakt kan orsaka allergi och svårt eksem. Det gäller särskilt epoxiharts och isocyanater. Isocyanater i PUR, olika härdare och lösningsmedel kan orsaka lufvägsbesvär och astma. Hudallergi och eksem på händerna, armarna och i ansiktet är vanligast.

Vid eksem är huden röd, kliande och svullen med blåsor, fjällning och hudsprickor. Allergin är livslång. Den som har blivit allergisk måste undvika kontakt med det allergiframkallande ämnet för att slippa eksem. Många reliningarbetare med epoxiallergi och eksem har undersökts vid vår patientmottagning. Flera har inte kunnat fortsätta i arbetet på grund av hudbesvären.

Vad säger lagen?

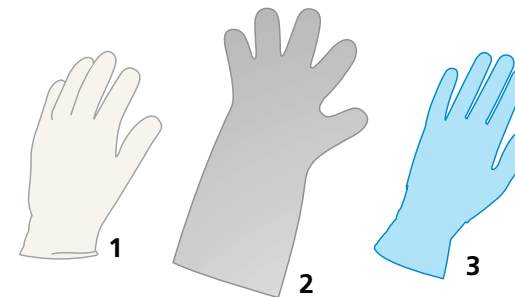
Några punkter ur Arbetsmiljöverkets föreskrifter:

- Arbete med härdplaster får ledas och utföras endast av personer som har fått teoretisk och praktisk utbildning om risker och skyddsåtgärder.
- Hudkontakt med härdplastkomponenter och exponering för luftföroreningar ska undvikas.
- Arbetsgivaren ska utan kostnad tillhandahålla personlig skyddsutrustning som behövs för arbetet.
- Möjlighet att tvätta händerna, duscha och spola ögonen efter stänk ska finnas.
- Arbetsgivaren ska ordna läkarundersökning innan arbete med härdplaster börjar och vid tecken på luftvägssjukdom, hudsjukdom eller allergi.



Så bör du skydda dig

- Använd rätt skyddshandskar, gärna flera lager:
 - 1 Bomullsvantar närmast huden.
 - 2 Kemikalieskyddshandskar (Silver Shield®/4H®, Barrier® och handskar av butylgummi är de enda som skyddar flera timmar).
 - 3 Tunna handskar överst, några lager som kan "skalas av" (skyddar endast någon minut).



- Använd arbetskläder som täcker armar och ben, eventuellt engångsoverall. Byt till privata kläder direkt efter arbetet.
- Använd ögonskydd eller visir och rätt andningsskydd (halvmask med filter P3 och A1 eller A2) alternativt helmask.
- Använd hörselskydd när du arbetar i buller. Använd utsug och stänkskydd.
- Tvätta huden direkt efter kontakt med ohärdad plast.
- Torka av verktyg och arbetsytor efter arbetet. Använd skyddshandskar också vid städarbete.