



Inomhusmiljö

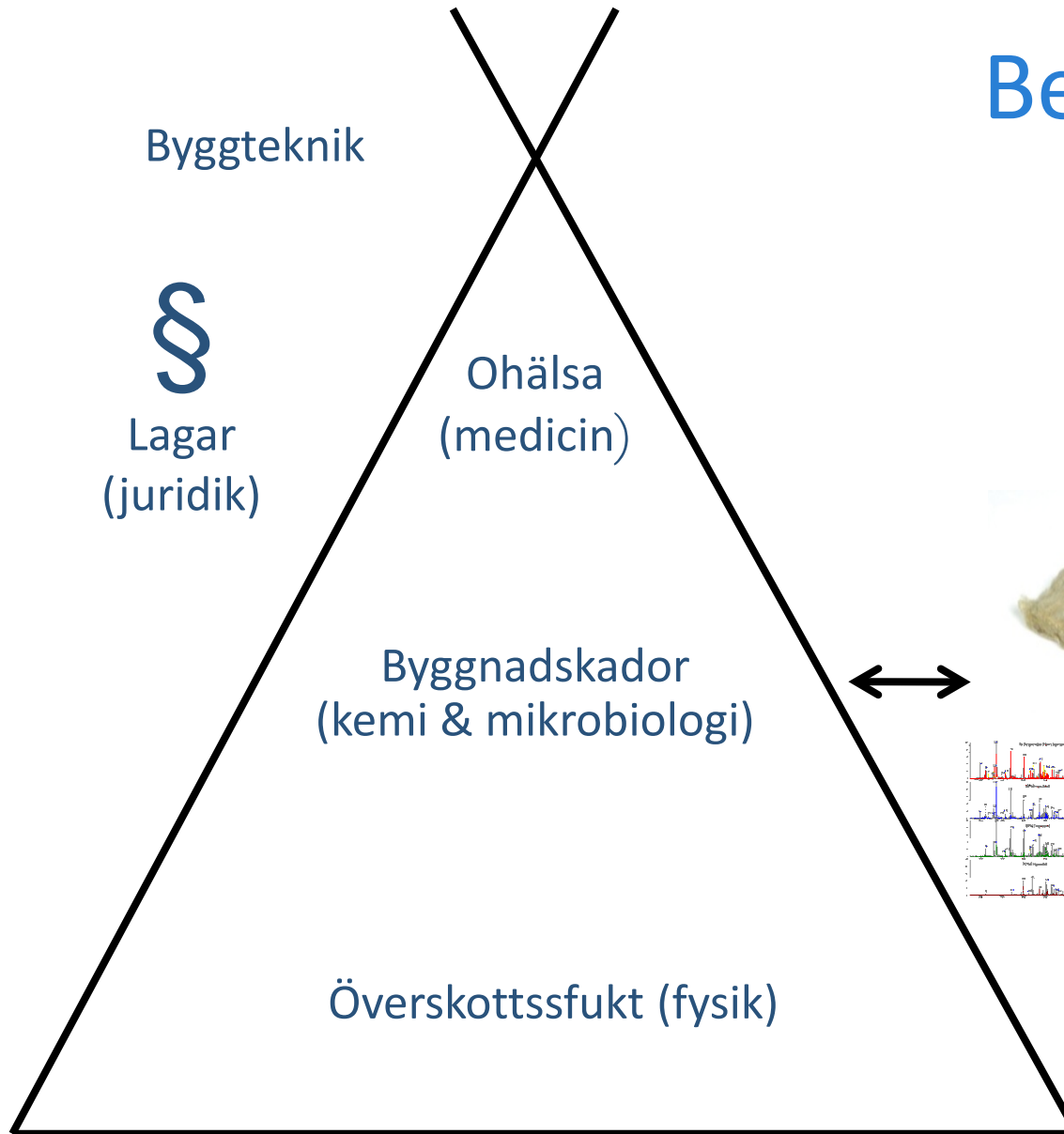
Kapitel 11

Johnny Lorentzen



Besvär, fukt och mögel

Historiska och
geografiska
dimensioner



Byggteknik



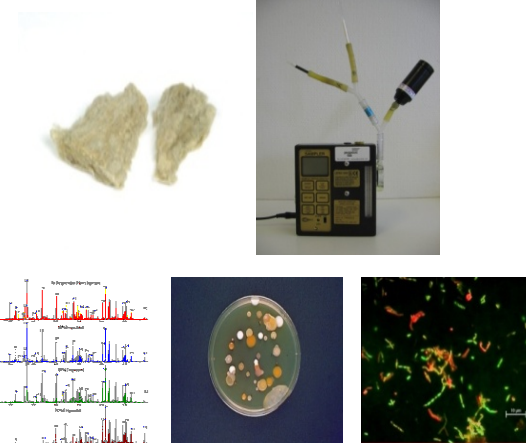
Lagar
(juridik)

Ohälsa
(medicin)

Byggnadskador
(kemi & mikrobiologi)

Överskottsfukt (fysik)

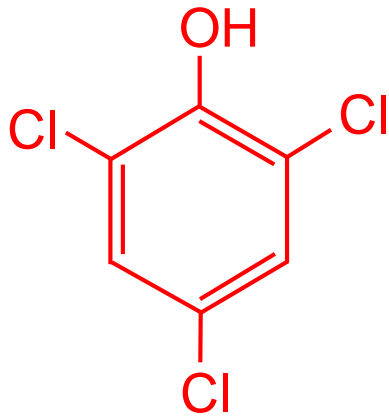
Analyser
(metoder)





Nytt om mögellukt

I träskyddsmedel (1955-1978)



Klorfenoler

Mikrober

Trä

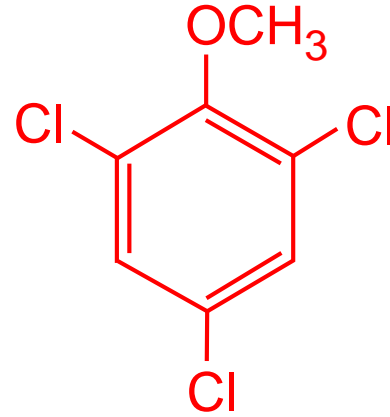


Fukt



Hundratals luktämnen

Mögellukt (Nytt)



Kloranisoler



Miljökvalitetsmålet God bebyggd miljö

- Innebär bl.a. att ”städer, tätorter och annan bebyggd miljö ska utgöra en god och hälsosam livsmiljö”. Till målet finns preciseringar om hälsa och säkerhet, med tillhörande miljöhälsoindikatorer.

Miljöhälsoindikatorer:

- Besvär av inomhusmiljön

(trötthet, huvudvärk, irriterade ögon, irriterad näsa, hosta eller heshet)

- Bostäder med fukt och mögel

(mögellukt, synliga fuktskador eller synlig mögelväxt)

Bostäder med fukt och mögel

- 19% 2015
- 18% 2007

Tabell 11.1. Bostäder med fukt och mögel och byggnadsår

Andel (procent) av befolkningen i Stockholms län som anger fukt och mögel respektive dålig luftkvalitet i bostaden, uppdelat på byggnadsår.

Byggnadsår	Fukt och mögel*				Dålig luftkvalitet			
	Totalt	Småhus	Bostadsrätt	Hyresrätt	Totalt	Småhus	Bostadsrätt	Hyresrätt
Före 1940	22	29	14	25	7,0	2,2	6,9	14
1941–1960	26	35	13	32	10	3,2	10	15
1961–1975	23	26	13	28	8,6	4,2	7,1	17
1976–1985	18	16	16	27	8,5	3,4	9,6	21
1986–1995	14	13	15	15	6,9	3,9	6,4	16
1996–2005	7,9	8,8	6,9	6,9	3,8	0,9	4,5	12
Efter 2005	6,8	4,7	6,0	10	5,7	0,9	4,9	12
Totalt	19	22	12	25	8,2	3,1	7,3	15

*Minst ett av alternativen synlig fuktskada, synligt mögel eller mögellukt.

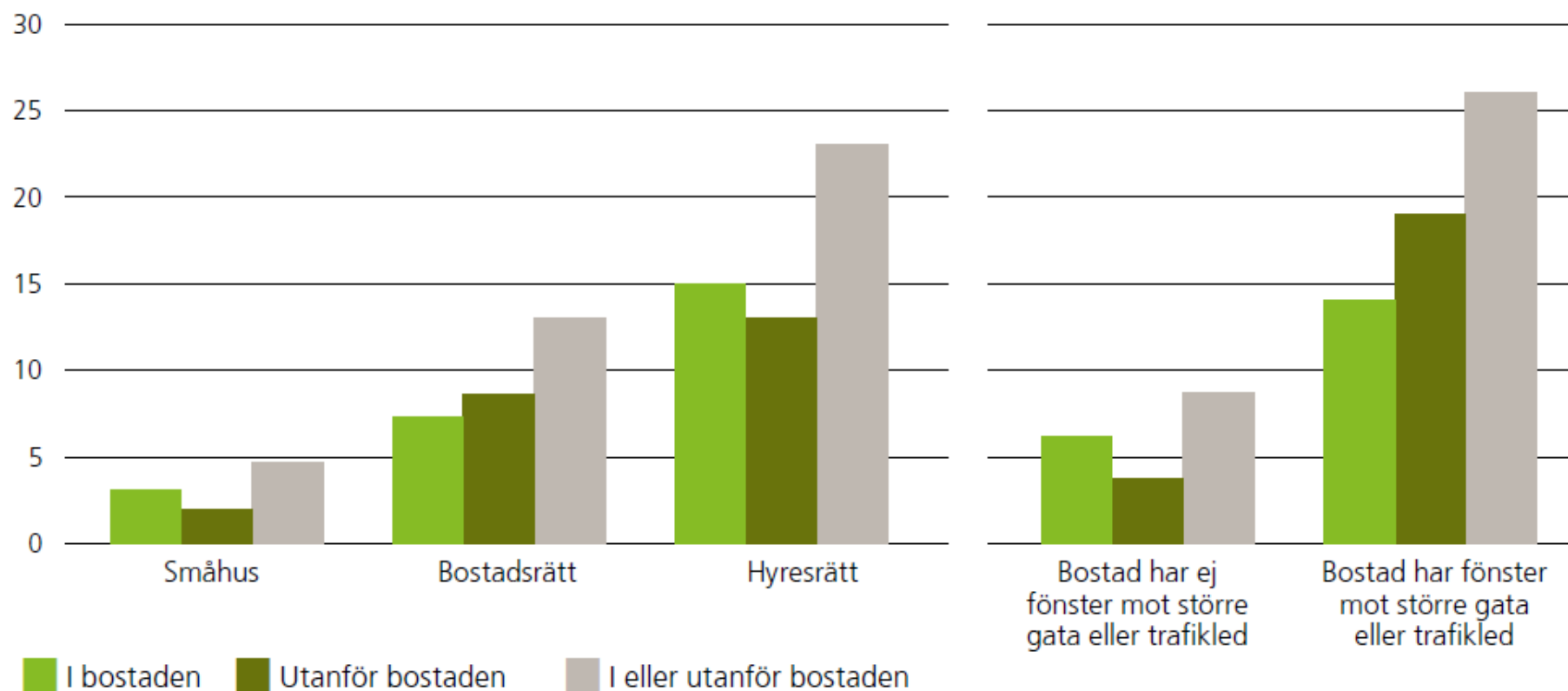
19%

UPPGER FUKT OCH
MÖGEL I BOSTADEN

Luftkvalitet i bostaden

Figur 11.2. Luftkvalitet i bostaden

Andel (procent) av befolkningen i Stockholms län som upplever luftkvaliteten som dålig eller mycket dålig i eller utanför bostaden, uppdelat på boendeform respektive bostadens läge i förhållande till trafik.





Besvär av inomhusmiljön

Tabell 11.2. Besvär av inomhusmiljön

Andel (procent) av befolkningen i Stockholms län som anger att de har ögon- näs- eller luftvägsproblem (minst en gång per vecka) av inomhusmiljön i bostaden eller på arbetet/i skolan.

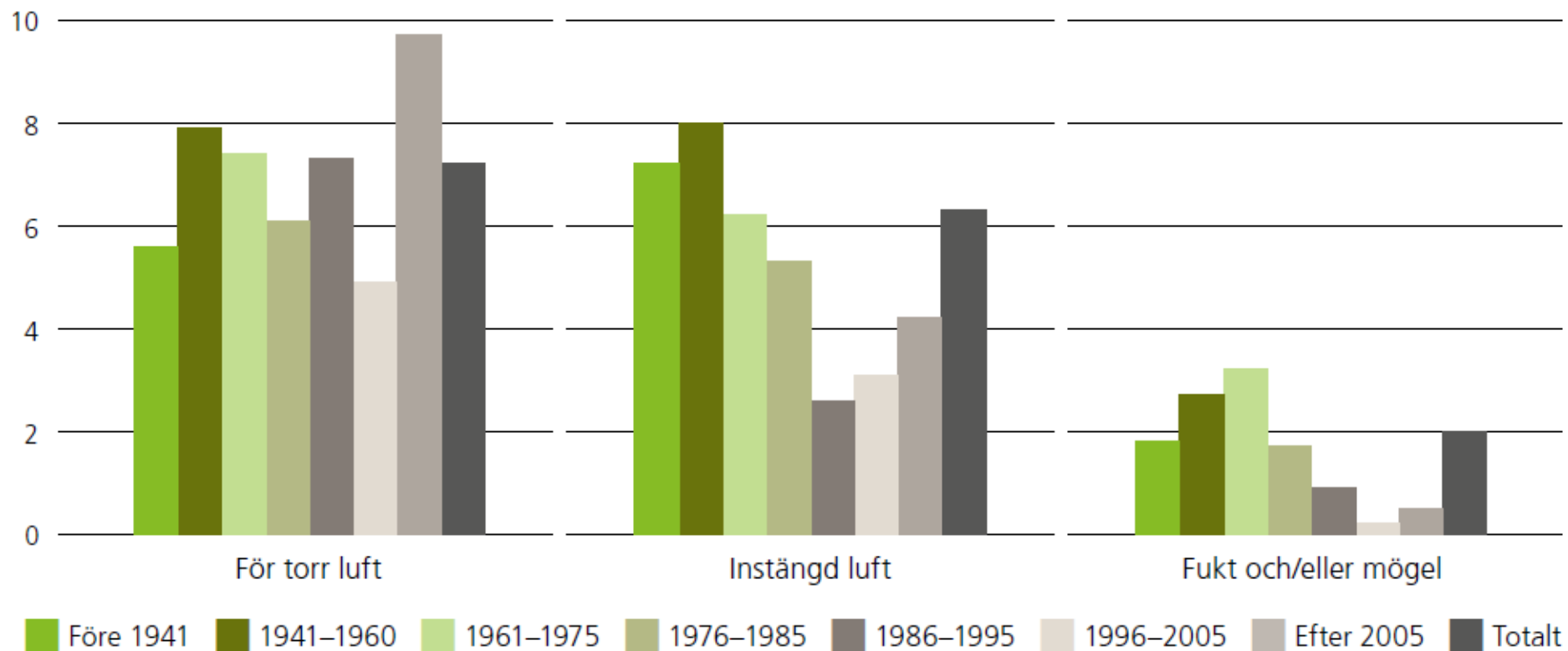
	18–39 år		40–59 år		60–84 år		Totalt
	Kvinnor	Män	Kvinnor	Män	Kvinnor	Män	
Bostad	9,3	7,1	9,9	4,3	8,8	6,9	7,7
Arbete/skola	11	6,6	13	5,5	3,7	2,6	7,5

- Bostad 5.3% 2007
- Arbete/skola 5,6% 2007

Besvär av olika faktorer i inomhusmiljön

Figur 11.1. Besvär av olika faktorer i inomhusmiljön

Andel (procent) av befolkningen i Stockholms län som anger att de har besvär av olika faktorer i inomhusmiljön minst en gång per vecka, uppdelat på byggnadsår.





Förslag till möjliga åtgärder

- Bygg torrt
- Håll byggnader torra
- Använd lågemitterande byggmaterial och produkter
- Tillförsäkra god ventilation
- Ordentlig städning
- Spiskåpor med hög kapacitet
- Torr ved vid vedeldning
- Begränsa oventilerad förbränning
- Genomför radonmätningar och radonsanering



Radon

- 30% uppger att radonhalten har mätts i bostaden (23% 2007)
- 12 procent anger radonhalt över gränsvärdet
- 4 procent anger att åtgärder inte har vidtagits
- Av de 30% som anger att radon har mätts i bostaden bor 46% i småhus, 21% i flerbostadshus