

STATENS BEREDNING FÖR MEDICINSK UTVÄRDERING



Besök oss på
www.sbu.se

Följ oss på Twitter
[@SBU_se](https://twitter.com/SBU_se)

SBU
Kunskapscentrum för hälso- och sjukvården
www.sbu.se

Arbetets betydelse för ryggproblem

Presentation av den tredje rapporten från
SBU:s regeringsuppdrag inom arbetsmiljöområdet

Arbets- och miljömedicinska Vår mötet 2015
Karin Harms-Ringdahl
Magnus Svartengren
Ulf Lundberg
Charlotte Hall



SBU – Kunskapscentrum för hälso- och sjukvården
www.sbu.se

Varför behövs systematiska kunskapssammanställningar?




- PubMed innehåller mer än 23 miljoner artiklar.¹
- Mer än 1 miljon nya artiklar tillkommer i PubMed varje år.¹
- Var tionde artikel är av bestående vetenskapligt värde.²

¹ www.pubmed.gov
² Greenhalgh T. How to read a paper. 2nd ed. London: BMJ Publishing Group; 2001. p 15.

SBU – Kunskapscentrum för hälso- och sjukvården
www.sbu.se

Regeringens uppdrag till SBU



Statens beredning för medicinsk utvärdering (SBU) ska systematiskt sammanställa kunskap om arbetsmiljöns betydelse för uppkomst av sjukdom.

Därvid ska särskilt kvinnors arbetsmiljöer beaktas.

SBU ska utgå från Försäkringskassans behov av ökad kunskap vid handläggning av arbetsskador. SBU ska samråda med Försäkringskassan.

Uppdrag i SBU:s regleringsbrev sedan 2011

SBU – Kunskapscentrum för hälso- och sjukvården
www.sbu.se

Projekt inom ramen för uppdraget

2011		2012		2013		2014		2015		...	
Vår	Höst	Vår	Höst	Vår	Höst	Vår	Höst	Vår	Höst	Vår	Höst
	Sömnstörningar										
	Depression och utmattningssyndrom										
	Ryggproblem										
						Hjärtkärlsjukdom					
						Artros					

SBU – Kunskapscentrum för hälso- och sjukvården
www.sbu.se

Hittills publicerade rapporter inom ramen för uppdraget



April 2013 Februari 2014 Oktober 2014 Augusti 2015

SBU – Kunskapscentrum för hälso- och sjukvården
www.sbu.se

Ryggrapportens centrala frågeställning:



Finns det något samband mellan arbete och ryggsproblem?



SBU – Kunskapscentrum för hälso- och sjukvården



www.sbu.se

Vad är arbete?



SBU – Kunskapscentrum för hälso- och sjukvården



www.sbu.se

Att mäta exponering i arbetsmiljön

Vi har undersökt samband mellan ryggsproblem och exponering i arbetsmiljön:

- fysisk belastning
- organisatoriska och psykosociala faktorer
- kemiska och biologiska ämnen
- buller
- vibrationer
- övriga fysikaliska faktorer (t ex temperatur)
- smitta

SBU – Kunskapscentrum för hälso- och sjukvården



www.sbu.se

Att mäta exponering i arbetsmiljön

För att uppskatta en persons exponering för en viss faktor i arbetsmiljön krävs i princip information om dess intensitet, frekvens och duration



SBU – Kunskapscentrum för hälso- och sjukvården

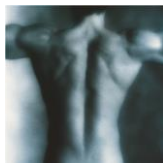


www.sbu.se

Rapportens centrala frågeställning:



Finns det något samband mellan arbete och ryggsproblem?



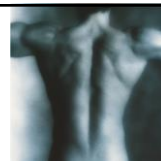
SBU – Kunskapscentrum för hälso- och sjukvården



www.sbu.se

Vad är ryggsproblem?

- Som ett övergripande begrepp använder vi termen ryggsproblem.
- Vi redovisar resultat uppdelat i ryggsbesvär, ischiassymtom, diskförändring och ryggsjukdom.
- Vi har valt att begränsa oss till de delar av ryggen som inte omfattar halsryggen (nacken), dvs främst bröst- och ländrygg.

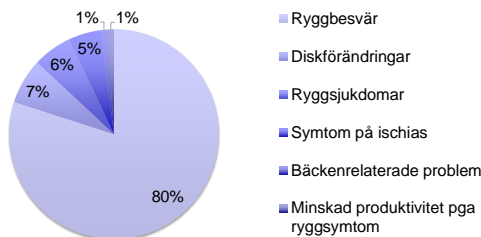


SBU – Kunskapscentrum för hälso- och sjukvården



www.sbu.se

I de flesta av studierna undersökte forskarna ryggbesvär



Figuren illustrerar de utfallsmått forskarna valt att använda i de kohort- och fallkontrollstudier som ligger till grund för resultat och slutsatser i den systematiska litteraturoversikten

SBU – Kunskapscentrum för hälso- och sjukvården



www.sbu.se

Experter inom projektgruppen



Karin Harms-Ringdahl, Karolinska Institutet (ordförande)
Olle Hägg, Göteborg Spine Center
Ulf Lundberg, emeritus, Stockholms universitet
Svend Erik Mathiassen, Högskolan i Gävle
Gunnevi Sundelin, Umeå universitet
Magnus Svartengren, Uppsala universitet
Hans Tropp, Universitetssjukhuset, Linköping
Birgitta Öberg, Linköpings universitet

Sven Ove Hansson, KTH (etik)

SBU – Kunskapscentrum för hälso- och sjukvården



www.sbu.se

Kanslistöjd



Charlotte Hall, projektledare
 Karin Stenström, biträdande projektledare
 Maria Skoglund, projektadministratör
 Therese Kedebring, projektadministratör
 Agneta Brolund, informationsspecialist
 Lena Wallgren, skribent
 Laura Lintamo, tabellering

SBU – Kunskapscentrum för hälso- och sjukvården



www.sbu.se

Inklusionskriterier

För att en studie skulle inkluderas krävdes:

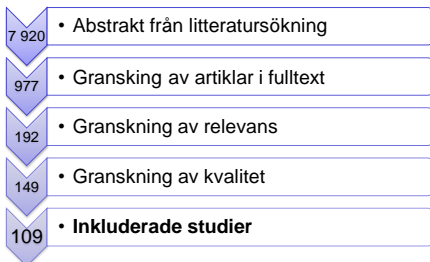
- 1) att man i studien undersökte arbetsmiljö och problem i länd- eller bröstrugg (nacken ingick inte)
- 2) relevans för svenska förhållanden (begränsning ang. länder)
- 4) minst 30 personer i den exponerade gruppen
- 5) publicering 1980-2013
- 6) kohort- eller fall-kontrolldesign (tvärsnittsstudier redovisas i resultatkapitlet, men de ingick inte i evidensgraderingen)

SBU – Kunskapscentrum för hälso- och sjukvården



www.sbu.se

Flödesschema över artiklarna

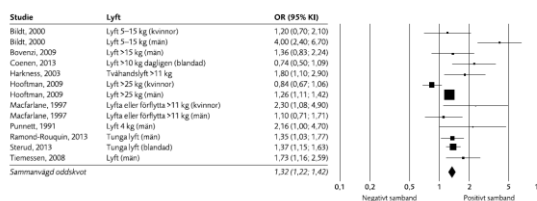


SBU – Kunskapscentrum för hälso- och sjukvården



www.sbu.se

Data visas som forest plots (skogsgrafer)



Samband mellan lyft och ryggbesvär

Av tekniska skäl ingår jämförbara data (minst korrigerad modell) endast från studier som använt oddskvot eller korrelation (transformerats till oddskvoter) i grafen. Den sammanvägda oddskvoten är 1,318 (95 % KI, 1,219 till 1,424).

SBU – Kunskapscentrum för hälso- och sjukvården



www.sbu.se

Slutsatser – beskrivning av underlaget

Rapporten bygger på studier av många olika miljöer. De flesta har undersökt personer i flera olika yrken under minst ett års tid. Resultat och slutsatser bedöms vara giltiga för kvinnor och män som arbetar under svenska förhållanden.



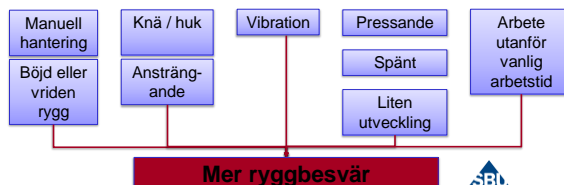
Forskningen om arbetsmiljö och ryggproblem är främst inriktad på fysisk belastning samt psykosociala och organisatoriska faktorer

SBU – Kunskapscentrum för hälso- och sjukvården



Följande grupper utvecklar mer ryggbesvär än andra:

- personer som arbetar med manuell hantering, eller med böjd eller vriden rygg,
- personer som arbetar på knä eller på huk, eller har ett fysiskt ansträngande arbete,
- personer som utsätts för helkroppsvibrationer i sitt arbete,
- personer som upplever att arbetet är pressande eller att arbetsituationen innebär små möjligheter att påverka i kombination med alltför höga krav, eller som upplever liten möjlighet till utveckling i arbetet,
- personer som arbetar utanför sedvanlig arbetstid (t ex skiftarbete).

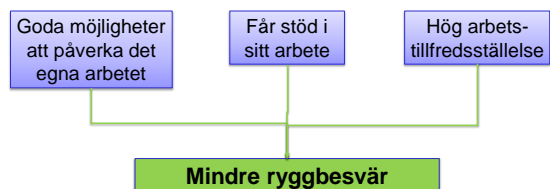


SBU – Kunskapscentrum för hälso- och sjukvården



Personer som upplever detta utvecklar mindre ryggbesvär:

- goda möjligheter att påverka det egna arbetet,
- de som upplever att de får stöd i sitt arbete och
- de som har hög arbetstillfredsställelse



SBU – Kunskapscentrum för hälso- och sjukvården



Personer som utvecklar mer ischiasymtom än andra

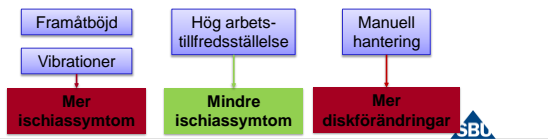
- arbetar med framåtböjd rygg eller
- utsätts för helkroppsvibrationer i sitt arbete

Personer som utvecklar mindre ischiasymtom än andra

- upplever hög arbetstillfredsställelse

Personer som utvecklar mer diskförändringar än andra

- arbetar med manuell hantering



SBU – Kunskapscentrum för hälso- och sjukvården



Exponering	Typ av ryggproblem			
	Ryggbesvär	Ischiasymtom	Diskförändring	Ryggsjukdom
Manuell hantering	Mer	?	Mer	?
Böjd eller vriden rygg	Mer	?	?	?
Framåtböjd rygg	?	Mer	?	?
Knä/huk	Mer	?	?	?
Fysiskt ansträngande	Mer	?	?	?
Helkroppsvibration	Mer	Mer	?	?
Pressande arbete	Mer	?	?	?
Höga krav/låg kontroll	Mer	?	?	?
Liten utveckling	Mer	?	?	?
Arbete utanför kontorstid	Mer	?	?	?
God möjlighet att påverka	Mindre	?	?	?
Får stöd i sitt arbete	Mindre	?	?	?
Hög arbetstillfredsställelse	Mindre	Mindre	?	?

Kvinnor och män

Kvinnor och män med likartade arbetsvillkor utvecklar i lika hög grad ryggproblem



SBU – Kunskapscentrum för hälso- och sjukvården



Mekanismer som förklarar samband mellan psykosociala faktorer och ryggsproblem

- Hög kontroll minskar risken för överbelastning
- Stöd från arbetsledningen och från andra på arbetsplatsen bidrar till bättre anpassning mellan individ och arbete
- Hög arbetstillfredsställelse bidrar till minskad stressbelastning
- Långvarig stress orsakad av spänt, pressande eller monotont arbete bidrar till spända muskler, ökad smärtkänslighet och sämre immunförsvaret

SBU – Kunskapscentrum för hälso- och sjukvården



www.sbu.se

Reflexioner kring återgång i arbete (ej studerat i SBU-rapporten)

- En nyligen genomförd kunskaps-sammanställning visar att multimodala interventioner, som även omfattar insatser på arbetsplatsen, är mest effektiva för att personer med ryggsproblem ska kunna återgå i arbete.
- Carroll et al. (2010) genomförde en systematisk översikt av randomiserade kontrollerade studier och fann att 6 av 9 studier visade signifikant bättre resultat vad gäller återgång i arbete bland sjukskrivna med ryggsproblem när interventionen även omfattade insatser på arbetsplatsen.

SBU – Kunskapscentrum för hälso- och sjukvården



www.sbu.se

Mer studier av genomförda insatser behövs

- Den systematiska litteraturoversikten visar att vi vet ganska mycket om samband mellan arbetsmiljö och ryggsproblem.
- I linje med Carrolls studie, bör framtidens forskning bland annat inriktas mot interventionsstudier, dvs studier som följer långtidseffekter på denna typ av ohälsa efter vetenskapligt underbyggda arbetsmiljöinsatser.

SBU – Kunskapscentrum för hälso- och sjukvården



www.sbu.se

Rapportens centrala frågeställning:



Finns det något samband mellan arbete och ryggsproblem?

Slutsats:
JA - arbetsmiljön har betydelse för ryggsproblem!

SBU – Kunskapscentrum för hälso- och sjukvården



www.sbu.se

Arbetsmiljöns betydelse för ryggsproblem

En systematisk litteraturoversikt

Mer information

<http://sbu.se/227>

På webbsidan finns även en tre minuter lång film som sammanfattar rapporten



Se filmen som sammanfattar SBU:s slutsatser av rapporten »

SBU – Kunskapscentrum för hälso- och sjukvården



www.sbu.se

Tack för
uppmärksamheten!

SBU – Kunskapscentrum för hälso- och sjukvården



www.sbu.se