

## Vad händer med alkoholproblemen?

### Alkoholvanor under ett decennium efter alkoholrelaterad slutenvård

*I faktabladet beskrivs hur alkoholkonsumtionen ser ut efter en eller flera episoder av alkoholrelaterad slutenvård. De flesta personerna rapporterar en konsumtion som underskrider gränsen för riskbruk. I gruppen som vi följde ökade antalet som blev nyktra samtidigt som riskbruket minskade över tid. Den relativt låga andelen med ett fortsatt riskbruk kan vara viktigt att notera vid bevakningen av den alkoholrelaterade sjukligheten som en av alkoholkonsumtionens konsekvenser.*

#### Bakgrund

Svenska tvärsnittsdata visar att äldre människor oftare är nyktra och dricker mindre, samtidigt som det är färre som har ett riskbruk av alkohol. Longitudinella analyser har visat att detta till stor del handlar om en generationsfråga. På grund av den ständigt pågående generationsväxlingen och 40-talisternas intåg i pensionsåldern närmar sig nu den äldsta befolkningens alkoholvanor genomsnittet. Samtidigt förblir det dock oklart hur människor med alkoholproblem hanterat sitt riskbruk när de åldrats.

Den alkoholrelaterade slutenvården i Stockholms län har fortsatt att öka. Den här studien följer upp och ser hur det har gått för människor som haft så allvarliga alkoholproblem att de vid något tillfälle fått slutenvård. Vilka alkoholvanor har de numera? Här i faktabladet presenteras procentsiffror över andelen personer som rapporterar en fortsatt riskkonsumtion av alkohol, andelen som rapporterar "normalkonsumtion" – det vill säga en alkoholkonsumtion som understiger gränsen för vad som är betrakta som ett riskbruk, samt andelen som blivit nyktra under åren som följde på den alkoholrelaterade sjukhusinläggningen – under det årtionde vi kunde följa ett urval stockholmare.

#### Material

I studien användes två enkätundersökningar som var representativa för Stockholms läns befolkning och genomfördes år 2006 respektive år 2007 (n=56 000). Svaren från undersökningarna samkördes med registerdata över sjukvårdskonsumtionen i länet. Cirka en procent (n=576) av de som svarade på enkäterna hade fått alkoholrelaterad slutenvård under det föregående decenniet, det vill säga i tioårsperioden 1997–2006 för 2006-års undersökning och 1998–2007 för 2007-års undersökning.

#### Riskbruk av alkohol

Riskbruk av alkohol definierades som en konsumtion som överstiger 14 "glas" av alkohol i veckan bland män och 9 glas bland kvinnor. Ett glas antas då i snitt innehålla 12 gram ren alkohol i det frågebatteri som mätte den genomsnittliga veckokonsumtionen dryckesvis, måndag-torsdag, fredag, lördag och söndag. Alternativt, det vill säga i den andra av de två undersökningar som studerades, definierades riskbruk som en sammanlagd poäng på 8 eller mer bland män och 6 poäng eller mer bland kvinnor enligt AUDIT-C (de tre första frågorna från Alcohol Use Disorders Identification Test). I bägge undersökningarna klassades personer som uppgav att de inte hade druckit alkohol de senaste tolv månaderna som nyktra.

#### Resultat

##### Inga könsskillnader

Även om det är fler män än kvinnor som har ett riskbruk bland länets befolkning i allmänhet (se tabell 1), så var det inte några större skillnader i mäns och kvinnors alkoholvanor efter alkoholrelaterad slutenvård. Skillnaderna mellan män och kvinnor vad gäller alkoholvanorna som syns i tabell 2 var inte stora nog för att vara statistiskt säkerställda. Runt en tredjedel rapporterade ett fortsatt riskbruk av alkohol.

##### Åldersskillnaderna

Bland dem som tidigare fått alkoholrelaterad sjukhusvård minskade riskbruket med ökande ålder. Att ha blivit nykter var medan det var ovanligast i den yngsta åldersgruppen, de som hade hunnit bli 23–34 år vid undersökningsdecenniets slut, men ungefär lika vanligt i äldre åldersgrupper. Samtidigt så vare sig ökade eller minskade andelen normalkonsumenter med åldern.

## Efter sjukhusinläggning

Med tiden som passerade efter en sjukhusinläggning ökade andelen nyktra, se figur 1. Bland dem som hade varit inlagda för tio år sedan var graden av nykterhet större än i befolkningen i övrigt.

Samtidigt var andelen normalkonsumenter mindre än i befolkningen. Strax över hälften rapporterade en normalkonsumtion. Motsvarande siffra i samma undersökningar var tre fjärdedelar för hela befolkningen. Andelen normalkonsumenter ökade inte heller med tiden som passerade efter sjukhusinläggningen utan förblev densamma. Fortsatta analyser visade att de med ett större antal tidigare inläggningar i mindre mån blivit normalkonsumenter.

Som väntat var det vanligare med ett riskbruk av alkohol bland dem som tidigare varit inlagda för alkoholrelaterad sjukhusvård än bland befolkningen i övrigt. Däremot minskade andelen med riskbruk med tiden efter sjukhusinläggningen.

## Mer avancerad analys gav samma resultat

Dessa resultat stod sig även vid en mera avancerad analys som kunde ta hänsyn till antalet gånger man fått vård och den möjliga samvariationen mellan åldern och den tid som passerat.

## Diskussion

Även om riskbruket var mer utbrett bland dem som tidigare haft minst en alkoholrelaterad sjukhusepisod än i befolkningen i övrigt, så gällde detta i högre grad för yngre än för äldre.

Med tiden som passerat efter sjukhusinläggningen var det fler och fler som blivit nyktra. Däremot verkade det inte vara så att fler blev normalkonsumenter. Människor som haft så allvarliga alkoholproblem att de fått alkoholrelaterad slutenvård verkade med tiden främst bejaka nykterheten som ett livsalternativ.

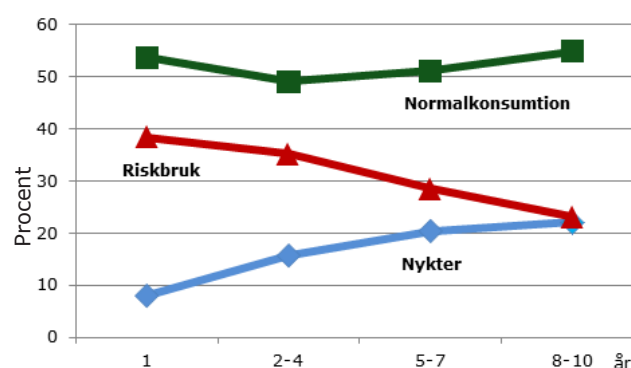
Faktabladet bygger på artikeln "Alcohol abstinence, non-hazardous use and hazardous use a decade after alcohol-related hospitalization: registry data linked to population-based representative postal surveys" av Kozma Ahacic, Robert F. Kennison och Ingemar Kåreholt i forskningstidskriften BMC Public Health från år 2014: <http://www.biomedcentral.com/1471-2458/14/874>

**Tabell 1. Andelen nyktra, normalkonsumenter och riskbrukare bland Stockholms läns befolkning åren 2006 och 2007.**

	Nykter %	Normal konsumtion %	Riskbruk %	n
<b>Kön</b>				
Man	8	74,8	17,1	24 534
Kvinna	13,5	72,0	14,5	30 421
<b>Ålder</b>				
23-34	10,9	71,6	17,5	9 672
35-44	9,8	75,5	13,8	11 549
45-54	9,2	72,3	18,5	10 114
55-64	8,8	73,3	17,9	11 453
65-84	16,0	72,3	11,7	12 035

**Tabell 2. Andelen nyktra, normalkonsumenter och riskbrukare bland dem som hade fått alkoholrelaterad slutenvård under det senaste decenniet.**

	Nykter %	Normal konsumtion %	Riskbruk %	n
<b>Kön</b>				
Man	15,1	53,8	31,1	357
Kvinna	18,3	48,0	33,8	219
<b>Ålder</b>				
23-34	4,2	51,4	44,4	72
35-44	23,0	41,9	35,1	74
45-54	17,2	44,0	38,8	116
55-64	18,2	51,1	30,7	176
65-84	16,2	64,0	19,8	136



**Figur 1. Andelen normalkonsumenter, riskbrukare och nyktra 1 år, 2-4 år, 5-7 år, respektive 8-10 år efter en alkoholrelaterad sjukhusinläggning.**